

Resumen de los resultados del Perfil Alimentario y Nutricional de Antioquia 2019, para la acción en momentos de emergencia por el Covid-19.



Subregión Valle de Aburrá (sin Medellín)



**UNIVERSIDAD
DE ANTIOQUIA**

Escuela de Nutrición y Dietética

MANÁ
GERENCIA DE SEGURIDAD
ALIMENTARIA Y NUTRICIONAL



EQUIPO DE INVESTIGACIÓN

Lorena Mancilla López

Coordinadora científica

Lorena Mancilla López, Martha Cecilia Álvarez Uribe, Catalina Castaño Díez.

Componente sociodemográfico y de seguridad alimentaria de los hogares de Antioquia y las subregiones

Laura Inés González Zapata, Martha Alicia Cadavid Castro, Luz Stella Álvarez Castaño, Gustavo Andrés Cediel Giraldo, Isabel Cristina Carmona Garcés.

Componente de ambientes alimentarios

Argenis Giraldo García, Juan Carlos Aristizábal Rivera.

Componente evaluación nutricional por indicadores antropométricos, evaluación de la actividad física e identificación de comportamientos sedentarios

Diego Alejandro Gaitán Charry, Beatriz Elena Parra Sosa.

Componente evaluación nutricional por indicadores bioquímicos

Diana Cárdenas Sánchez, Gustavo Andrés Cediel Giraldo.

Componente de evaluación del consumo de alimentos

Sandra Lucía Restrepo Mesa, Argenis Giraldo García, Beatriz Elena Parra Sosa.

Componente de la situación alimentaria y nutricional materno infantil

Nubia Amparo Giraldo Giraldo, Alejandro Estrada Restrepo, Gloria Cecilia Deossa Restrepo.

Componente de la situación alimentaria y nutricional del adulto mayor

Luz Marina Arboleda Montoya, Luz Natalia Rodríguez Villamil.

Componente de prácticas y simbolismos alimentarios

Eliana María Pérez Tamayo, Lorena Patricia Mancilla López.

Componente de análisis de redes sociales y mapeo de actores de las políticas públicas y lineamientos en alimentación y nutrición en Antioquia

Cristian David Santa Escobar, Víctor Calvo Betancur.

Estadísticos

Documento resumen a partir de los resultados del Perfil Alimentario y Nutricional de Antioquia, 2019 elaborado por:

Lorena Mancilla López

Coordinadora científica

Nathalia Riascos Moran

Coordinadora operativo de campo

Auxiliares de investigación

Lina María Meneses Tabares

Liliana Gaviria Salinas

Katheryn Londoño Oquendo

Keilly Pineda Santa

Keren Milena Cano Pulgarín

Gisselle Martínez Uribe

Daniela Ramirez Montoya

Mario Alonso Cadavid Ramírez

Contenido

Presentación	1
1. Características generales de la subregión	2
2. Seguridad alimentaria del hogar	4
3. Adquisición de alimentos por el hogar	5
4. Consumo de alimentos	6
5. Estado nutricional según curso de vida	8
6. Análisis sobre sistema alimentario	10

Figuras

Figura 1. Estructura poblacional de la Subregión Valle de Aburrá (sin Medellín), 2019.	2
Figura 2. Tamaño promedio del hogar de la subregión Valle de Aburrá (sin Medellín), 2019.....	2
Figura 3. Características de los jefes de hogar del Valle de Aburrá (sin Medellín), 2019. ..	3
Figura 4. Inseguridad alimentaria del hogar, según área de residencia. Subregión Valle de Aburrá (sin Medellín), 2019.	4
Figura 5. Algunas características con hogares que presentaron inseguridad alimentaria en la subregión Valle de Aburrá (sin Medellín), 2019.	4
Figura 6. Adquisición de alimentos en el hogar de la subregión de Valle de Aburrá (sin Medellín), 2019.	5
Figura 7. Adquisición de alimentos naturales en las plazas de mercado de la subregión de Valle de Aburrá (sin Medellín), 2019.	6
Figura 8. Estado nutricional por indicadores antropométricos en los niños menores de cinco años de la subregión Valle de Aburrá (sin Medellín), 2019.	8
Figura 9. Estado nutricional por indicadores antropométricos de escolares mayores de cinco años y adolescentes menores de 18 años, de la subregión Valle de Aburrá (sin Medellín), 2019.	8
Figura 10. Estado nutricional por indicadores antropométricos de adultos entre 18 y 59 años de la subregión Valle de Aburrá (sin Medellín), 2019.....	9
Figura 11. Estado nutricional de los adultos mayores de la subregión Valle de Aburrá (sin Medellín), 2019.	9
Figura 12. Factores que afectan la comercialización de alimentos de pequeños productores.....	10

Tabla

Tabla 1. Frecuencia y cantidad promedio de los alimentos ingeridos por las personas de la subregión Valle de Aburrá (sin Medellín) del Departamento de Antioquia, 2019*	6
--	---

Presentación

La Gobernación de Antioquia por medio de la Gerencia de Seguridad Alimentaria y Nutricional -MANÁ- y la Universidad de Antioquia Escuela de Nutrición y Dietética, presentan el Perfil Alimentario y Nutricional de Antioquia 2019, el cual fue establecido por la Ordenanza 046 de 2016, como una herramienta planificadora de las políticas públicas y para el seguimiento y evaluación de los indicadores de las líneas estratégicas del Plan Decenal de Seguridad Alimentaria y Nutricional de Antioquia 2020-2031.

Los resultados del presente Perfil se basaron en la información proveniente de una muestra representativa de hogares y de sus miembros, pertenecientes a varios municipios de las nueve subregiones. Se excluyó a Medellín, dado que esta ciudad dispone de información actualizada producto del Perfil de Seguridad Alimentaria y Nutricional de Medellín y sus corregimientos 2015.

El Perfil de Antioquia se estructuró en cuatro grandes componentes, dos cuantitativos y dos cualitativos. Los cuantitativos estuvieron conformados, a su vez, por ocho subcomponentes: sociodemográfico, seguridad alimentaria en el hogar, ambientes alimentarios (adquisición de alimentos, publicidad televisiva y etiquetado nutricional), evaluación del estado nutricional por indicadores antropométricos y evaluación de la actividad física y de los comportamientos sedentarios, evaluación del estado nutricional por indicadores bioquímicos, evaluación del consumo de alimentos y; dos dirigidos a determinar la situación alimentaria y nutricional de la población materno infantil (gestantes, niños lactantes y madres lactantes) y de los adultos mayores.

Los dos componentes cualitativos fueron el de prácticas y simbolismos alimentarios y el de análisis de redes sociales y mapeo de actores de las políticas públicas alimentarias y nutricionales, estos se desarrollaron en algunos de los municipios que hicieron parte de la muestra cuantitativa.

Para la elaboración de este resumen se consideró la información más relevante para la toma de decisiones más oportuna, para el manejo de la crisis alimentaria en el marco de la emergencia ocasionada por la Covid-19. Por lo anterior, este resumen tiene información clave de la subregión Valle de Aburrá, que permite conocer aspectos de los hogares y su integrantes, ingresos mensuales, la clasificación de la seguridad alimentaria, el consumo de alimentos y cómo son adquiridos estos. También retoma algunos aspectos del análisis de los sistemas alimentarios y algunos aspectos importantes del análisis de redes sociales y mapeo de actores. Todos estos aspectos anudado a las estrategias del Plan Decenal de Seguridad Alimentaria y Nutricional 2021-2030, permitirán la toma de decisiones en emergencia donde el derecho a la alimentación se vea vulnerado.

Información base de la subregión Valle de Aburrá para toma de decisiones en emergencia

1. Características generales de la subregión

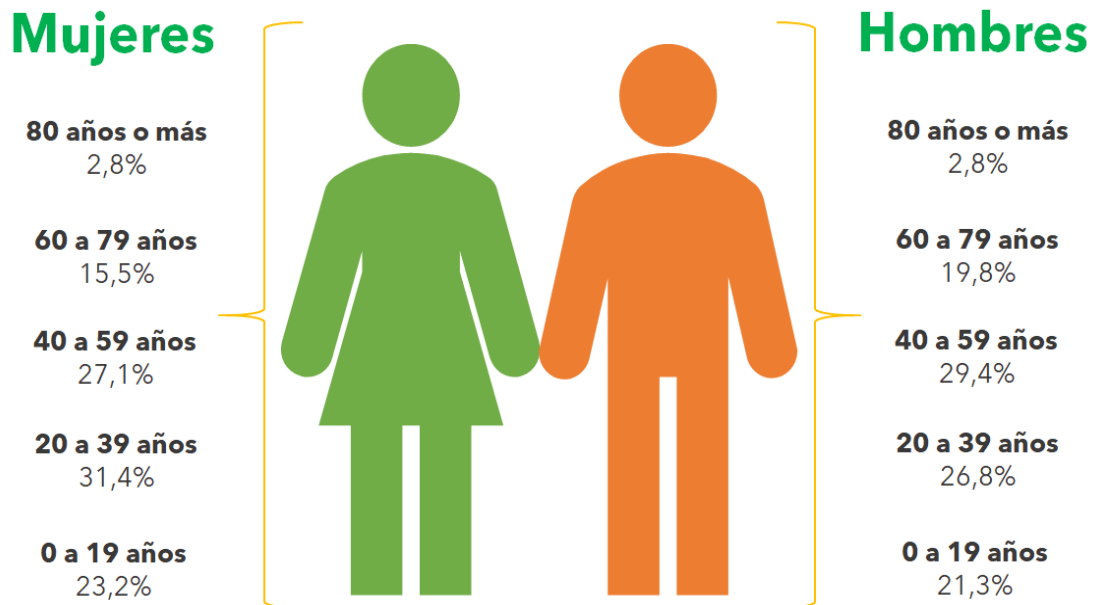


Figura 1. Estructura poblacional de la Subregión Valle de Aburrá (sin Medellín), 2019.

El Valle de Aburrá se caracterizó por presentar una población infantil disminuida, con un alto porcentaje de jóvenes de 15 a 24 años y adultos de 50 a 54 años, además de una proporción importante de la población adulta mayor, la cual es la más alta del departamento de Antioquia (36,7%) (Figura 1).

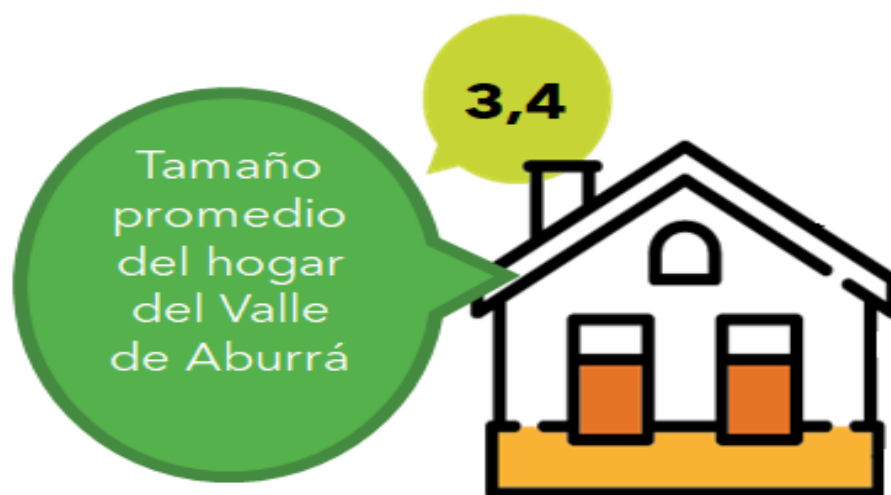


Figura 2. Tamaño promedio del hogar de la subregión Valle de Aburrá (sin Medellín), 2019.

- ◆ Tamaño promedio del hogar: 3,4 personas (Figura 2).
- ◆ Predominio de hogares biparentales (constituidos por los padres y los hijos).
- ◆ Proporción de hacinamiento: área rural 12,9%.
- ◆ Proporción de hogares en estrato socioeconómico uno y dos: área rural (94,6%) y área urbana (50%).
- ◆ Ingreso económico mensual del hogar menor de un salario mínimo mensual legal vigente (SMMLV): área rural (37,4%) y área urbana (26,9%) en el área urbana.
- ◆ Máximo nivel educativo: primaria completa (37,9%).
- ◆ Asistencia a institución educativa de las personas entre 10 y 24 años: 58,8%.



Figura 3. Características de los jefes de hogar del Valle de Aburrá (sin Medellín), 2019.

En cuanto a los jefes de hogar, se encontró que (Figura 3):

- ◆ El nivel de escolaridad predominante fue la primaria completa.
- ◆ La ocupación principal fue trabajo
- ◆ La mayoría recibió ingresos económicos mensuales entre uno y dos SMMLV.
- ◆ Jefatura del hogar asumida por mujeres: 53,5%.

2. Seguridad alimentaria del hogar

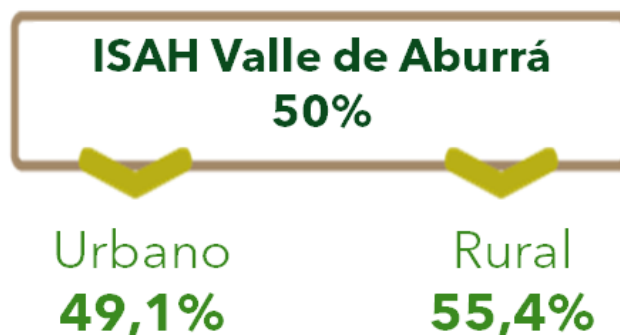


Figura 4. Inseguridad alimentaria del hogar, según área de residencia. Subregión Valle de Aburrá (sin Medellín), 2019.

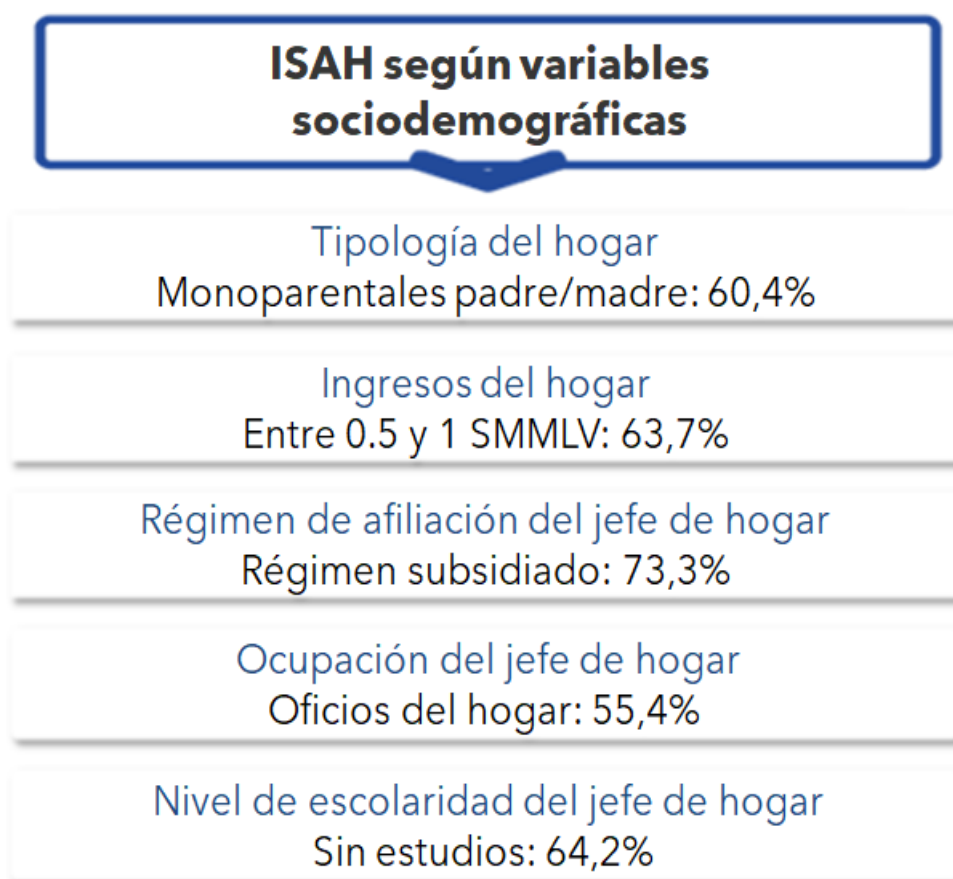
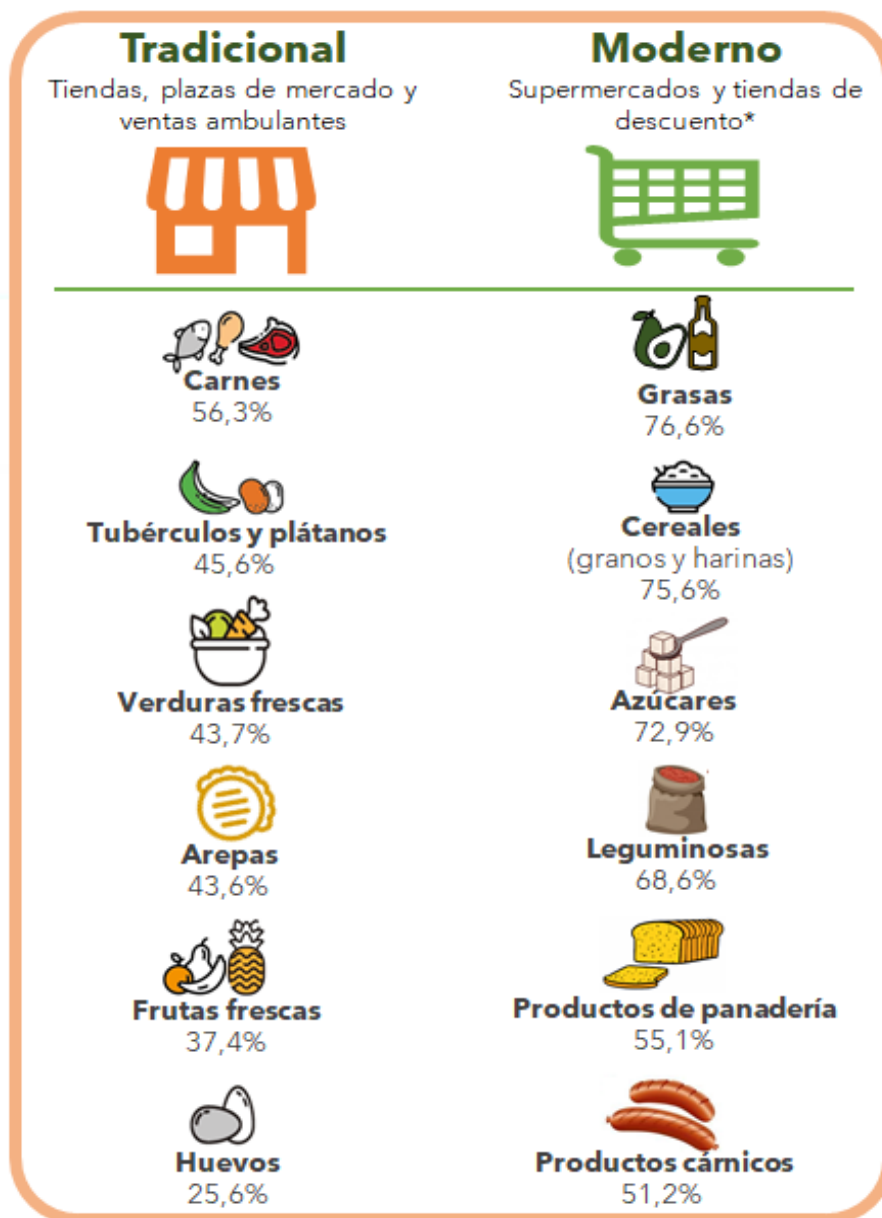


Figura 5. Algunas características con hogares que presentaron inseguridad alimentaria en la subregión Valle de Aburrá (sin Medellín), 2019.

- ◆ Seis de cada diez hogares integrados tanto por adultos como por menores de 18 años, estaban en inseguridad alimentaria.
- ◆ La inseguridad alimentaria fue de 59,9% en los hogares que tenían de cuatro a cinco integrantes y de 55,4% en los que tenían más de cinco integrantes.

- ◆ 53,1% de las mujeres jefes de hogar estaban en ISAH

3. Adquisición de alimentos por el hogar



*Modelo de comercialización de productos alimentarios por autoservicio, que le apuestan a bajos precios de productos con algún grado de procesamiento. Se caracterizan por gran austeridad en la decoración, la iluminación y la atención directa al cliente, por ejemplo, el empaque final se realiza por parte del comprador.

Figura 6. Adquisición de alimentos en el hogar de la subregión de Valle de Aburrá (sin Medellín), 2019.

- ◆ Se encontró que 96,5% de los hogares adquirieron su alimentos por medio de la compra.
- ◆ Las prácticas de producción para el autoabastecimiento no estuvieron presentes para los hogares encuestados (Figura 6).



Figura 7. Adquisición de alimentos naturales en las plazas de mercado de la subregión de Valle de Aburrá (sin Medellín), 2019.

Se evidenció que el supermercado o tiendas de descuento fueron los lugares más utilizados para adquirir alimentos naturales, aunque se encontró en una menor proporción hogares que adquirieron estos alimentos en plazas de mercado (Figura 7).

4. Consumo de alimentos

En la tabla 1 se presentan los alimentos de consumo más frecuente por las personas.

- ◆ El aceite vegetal fue consumido por 84,5% de las personas y la cantidad consumida en promedio en un día fue de 4,1 cc.
- ◆ Le siguen en importancia alimentos como el arroz, la arepa y la panela.
- ◆ La gaseosa ocupó el lugar 17 y se consume en mayor cantidad respecto a la leche, porque esta última presentó un consumo promedio de 137 cc, mientras que la gaseosa de 199 cc.

Tabla 1. Frecuencia y cantidad promedio de los alimentos ingeridos por las personas de la subregión Valle de Aburrá (sin Medellín) del Departamento de Antioquia, 2019*

#	Alimento	Total (n=1053)		
		n	%	Promedio (gr/cc)
1	Aceite vegetal	890	84,5	4,1
2	Arroz	884	84,0	85,6
3	Arepa	739	70,2	68,3
4	Panela	704	66,9	25,0
5	Leche líquida	584	55,5	137,3
6	Papa	563	53,5	103,8
7	Huevo	562	53,4	50,5

#	Alimento	Total (n=1053)		
		n	%	Promedio (gr/cc)
8	Agua	560	53,2	460,3
9	Azúcar	525	49,9	7,1
10	Plátano	500	47,5	95,8
11	Chocolate	497	47,2	32,1
12	Grasa vegetal	454	43,1	2,7
13	Café	428	40,6	30,2
14	Queso	409	38,8	34,1
15	Galletas	394	37,4	20,3
16	Carne de res	345	32,8	39,9
17	Gaseosa	321	30,5	199,2
18	Pan	311	29,5	35,1
19	Carne de cerdo	277	26,3	42,0
20	Pollo	268	25,5	53,6
21	Carnes frías	239	22,7	36,6
22	Tomate	229	21,7	39,8
23	Zanahoria	227	21,6	21,0
24	Frijol	186	17,7	94,2
25	Complemento	175	16,6	5,6
26	Cebolla cabezona	167	15,9	21,9
27	Limón	154	14,6	12,3
28	Hogao	134	12,7	14,4
29	Suplemento	130	12,3	56,2
30	Snack	129	12,3	32,6
31	Yogur	126	12,0	166,5
32	Lechuga	119	11,3	18,8
33	Yuca	116	11,0	102,0
34	Guayaba	114	10,8	53,4
35	Leche en polvo	112	10,6	9,8
36	Aceite de pescado	95	9,0	3,4
37	Mango	89	8,5	67,3
38	Tomate de árbol	89	8,5	46,9
39	Cuajada	87	8,3	37,1
40	Tostada	86	8,2	16,8
41	Lenteja	86	8,2	71,2
42	Banano	83	7,9	76,1
43	Pastas	83	7,9	90,5
44	Grasa animal	82	7,8	3,6
45	Chorizo	80	7,6	27,5
46	Maíz	78	7,4	68,8
47	Aguacate	73	6,9	18,9
48	Naranja	71	6,7	187,9
49	Té	71	6,7	108,9
50	Manzana	69	6,6	109,3

* Estos datos deben ser analizados con precaución ya que la muestra no fue representativa por subregión.

5. Estado nutricional según curso de vida

Niños y niñas menores de 5 años

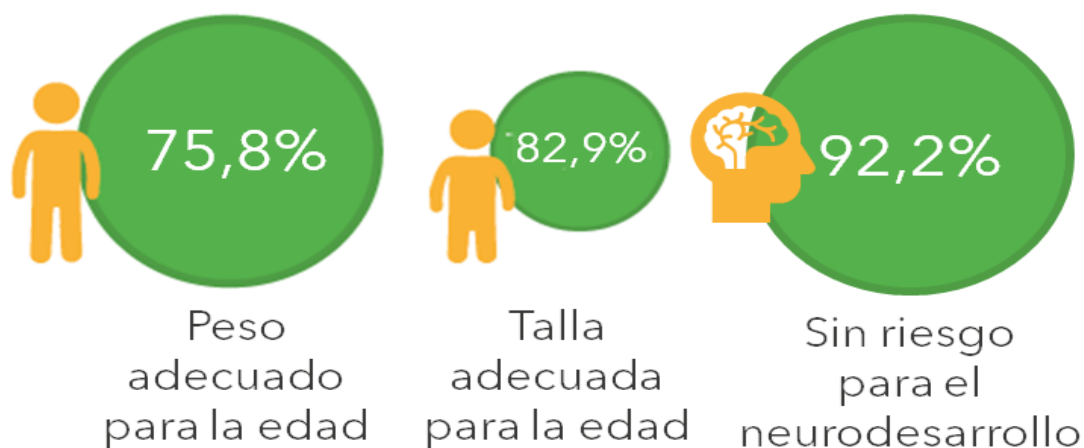


Figura 8. Estado nutricional por indicadores antropométricos en los niños menores de cinco años de la subregión Valle de Aburrá (sin Medellín), 2019.

Para los niños menores de cinco años, se encontró que la mayoría tenían una talla y peso adecuados para su edad, además no presentaban riesgo para el neurodesarrollo.

Niños mayores de 5 años y adolescentes menores de 18 años

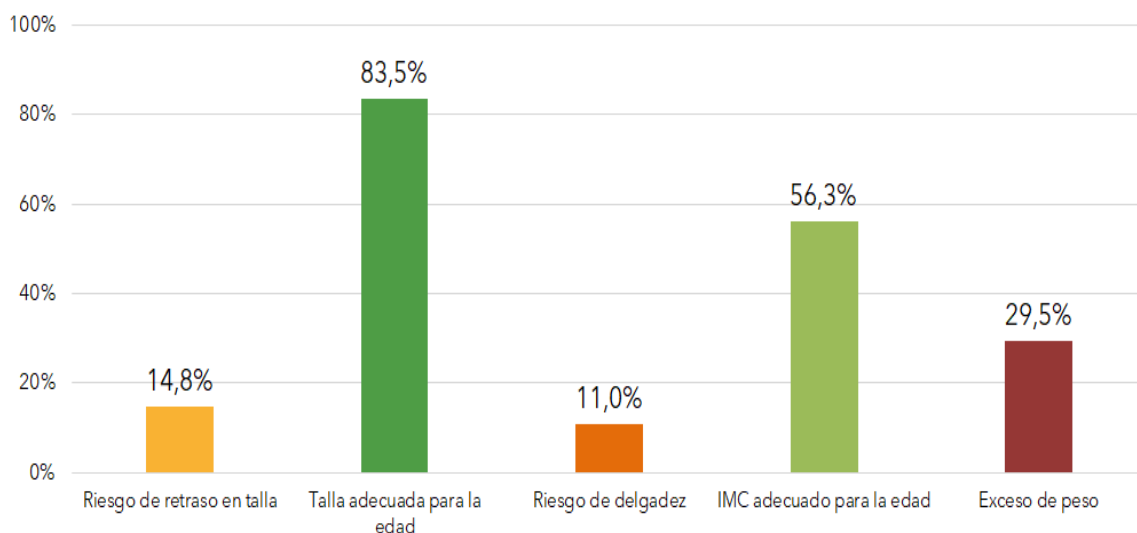


Figura 9. Estado nutricional por indicadores antropométricos de escolares mayores de cinco años y adolescentes menores de 18 años, de la subregión Valle de Aburrá (sin Medellín), 2019.

Los escolares presentaron en su mayoría una talla adecuada para la edad, sin embargo se encontró que hay doble carga de la malnutrición al coexistir el riesgo de retraso en talla, el riesgo de delgadez y el exceso de peso (Figura 8).

Adultos de 18 a 59 años

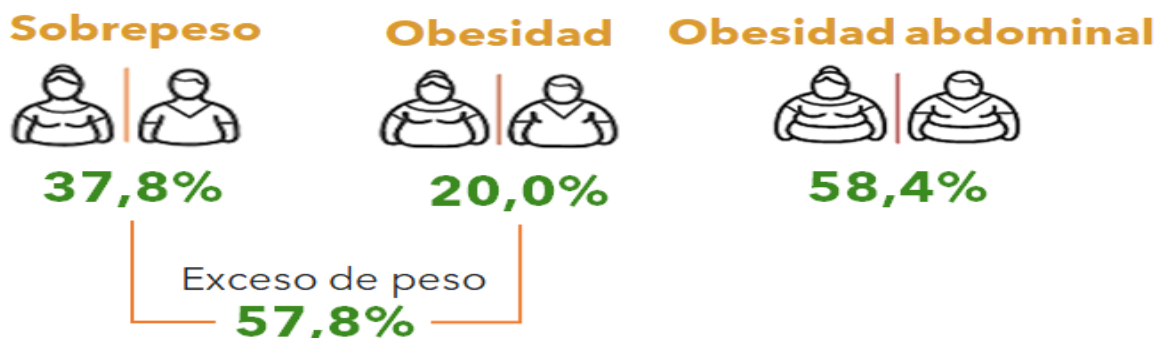
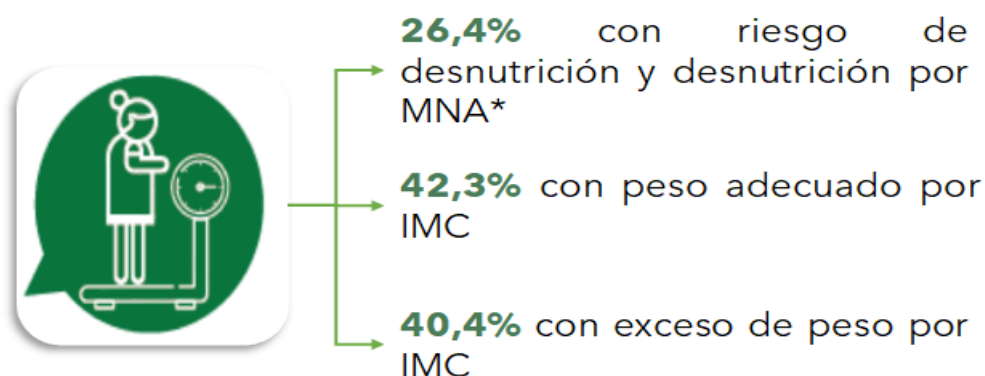


Figura 10. Estado nutricional por indicadores antropométricos de adultos entre 18 y 59 años de la subregión Valle de Aburrá (sin Medellín), 2019.

En cuanto a los adultos de la subregión de Valle de Aburrá (sin Medellín) se halló que, aproximadamente seis de cada diez adultos presentó exceso de peso y obesidad abdominal, este último como indicador de riesgo cardiovascular (Figura 9).



*MNA: Escala de valoración nutricional Mini Nutritional Assessment

Figura 11. Estado nutricional de los adultos mayores de la subregión Valle de Aburrá (sin Medellín), 2019.

En los adultos mayores del Valle de Aburrá (sin Medellín) se presentó doble carga de la malnutrición, donde algunos tenían exceso de peso y riesgo de desnutrición o desnutrición.

En cuanto al perfil de morbilidad se halló que:

- ◆ Las enfermedades crónicas más comunes fueron la hipertensión arterial (54,6%), la dislipidemia (31,1%) y la diabetes mellitus (18,8%).
- ◆ El 50,7% de los adultos mayores presentó de dos a cuatro enfermedades simultáneas.
- ◆ 27,7% tomó de tres a cuatro medicamentos al día.

6. Análisis sobre sistema alimentario

Se identificaron diversos factores que inciden en la producción, distribución, comercialización y consumo de alimentos, y en la conformación y funcionamiento de las redes relacionadas con seguridad alimentaria.

La producción agrícola local, principalmente de pequeños y medianos productores, encuentra un importante obstáculo en la comercialización de las cosechas, puesto que, en general, funciona con formas de intermediación desventajosas para los agricultores. Este tipo de intermediación prospera por la precaria conectividad terrestre y acuática, la escasa o nula regulación de los canales de comercialización por parte del Estado, la poca promoción de circuitos cortos y directos de conexión entre productores y consumidores, y la insuficiencia o inexistencia de infraestructura para acopio, transformación y mercadeo de las cosechas en las municipalidades. En este contexto, mientras comerciantes obtienen la mayor parte de la renta producida en la cadena, los agricultores se mantienen en un nivel de subsistencia, y los consumidores pueden ver restringido el acceso a alimentos de la canasta básica porque la excesiva o injusta intermediación suele incrementar los precios de los productos.

La producción local de alimentos también se resiente por el poco acceso a tierras para producir, una deuda histórica con habitantes y comunidades rurales que han tenido que migrar a la ciudad y a las cabeceras municipales, o permanecer en el campo con poca o ninguna tierra para vivir. También la especulación en el mercado de tierras y la creciente urbanización de zonas rurales en municipios cercanos al Valle de Aburrá, han debilitado la capacidad municipal para abastecerse de alimentos por sí mismos o desde territorios cercanos.



Figura 12. Factores que afectan la comercialización de alimentos de pequeños productores.

Por su parte, la acción estatal dirigida hacia la producción agropecuaria campesina, familiar y comunitaria, en general se caracteriza por una cobertura insuficiente de los proyectos, poca adecuación a las características culturales y ambientales de los territorios, débil integración con estrategias complementarias de comercialización y desarrollo rural, y discontinuidad en los procesos. En este sentido, pese a la larga trayectoria de proyectos productivos y huertas caseras, no se han logrado consolidar estrategias permanentes que produzcan pancoger, excedentes comercializables e ingresos económicos a las familias y comunidades rurales. En términos generales, el apoyo estatal va dirigido más a apoyar la producción agroindustrial y de exportación, y menos a respaldar la agricultura de pancoger y para el abastecimiento alimentario local y regional.

Dadas las circunstancias mencionadas, es importante revisar las capacidades municipales para afrontar estas problemáticas y avanzar hacia una seguridad alimentaria saludable, sostenible y sustentable.

Uno de los aspectos evidentes en el análisis fue la ausencia de alguna instancia específicamente destinada a ocuparse de la seguridad alimentaria y nutricional municipal. Así, las acciones están dispuestas casi siempre de manera dispersa en diversas secretarías o dependencias, y las mesas municipales de seguridad alimentaria son las encargadas de articular para lograr el cumplimiento de las metas establecidas en los planes de desarrollo municipal. Estos planes de desarrollo suelen estar ceñidos al cumplimiento de los lineamientos de los niveles de gobierno nacional y departamental, y casi no se encuentran estrategias propias, identificadas y planificadas con los actores de los territorios y acordes con las características de las localidades.

Entretanto, la mayoría de municipios tienen recursos limitados, si se tiene en cuenta la complejidad de los factores determinantes que habría que resolver para lograr una seguridad alimentaria para toda la población. Incluso las estrategias de mitigación y atención, como el Programa de Alimentación Escolar (PAE), los Centros de Desarrollo Infantil (CDI) y programas con adultos mayores tienen, en la mayoría de municipios, limitantes de cobertura, calidad y adecuación a las características locales.

En síntesis, en la subregión de Valle de Aburrá (sin Medellín), se encontró que ni en los municipios del norte del Valle de Aburrá (los más agrícolas), ni en los demás que conforman la subregión, se presenta un uso significativo del suelo para producción agrícola, incluso en las áreas aptas para estas actividades, debido a la ampliación que han tenido sectores

como el industrial, inmobiliario y de servicios. Adicional a lo anterior y a pesar de la existencia de plazas de mercado municipales, los campesinos prefieren no vender los cultivos en estos lugares, debido a que los precios ofrecidos por la compra de sus cosechas resultan insignificantes en comparación con la inversión que implica sembrar, cosechar y comercializar los productos. Este declive de la producción local de alimentos frescos (como frutas y verduras, por ejemplo), simultáneamente con el auge de las grandes y medianas superficies, y de restaurantes, bares y fondas, ha influido en la modificación de los hábitos alimentarios, que ahora incluyen mayores consumos de alimentos procesados y ultraprocesados.

Esta preponderancia de las grandes corporaciones nacionales y multinacionales de distribución de alimentos, podría compensarse, en parte, con el apoyo a mercados que propicien circuitos más cortos y directos entre productores y consumidores del territorio, buscando reducir costos en la intermediación, distribuir de mejor manera las rentas derivadas de la producción y comercio de alimentos, hacer más disponibles y accesibles al consumidor alimentos naturales, frescos y saludables, y disminuir desechos no biodegradables.

Es necesario que los recursos y las estrategias que buscan la protección del derecho a la alimentación y la protección especialmente de grupos vulnerables, sean mejor direccionadas para las emergencias, propiciando la compra de alimentos e insumos a los productores locales, para que se pueda impulsar la economía de los hogares y principalmente la de la subregión y lograr generar una mejor distribución de estas capacidades para tener una calidad y cobertura más completa para las personas más vulnerables durante la crisis.